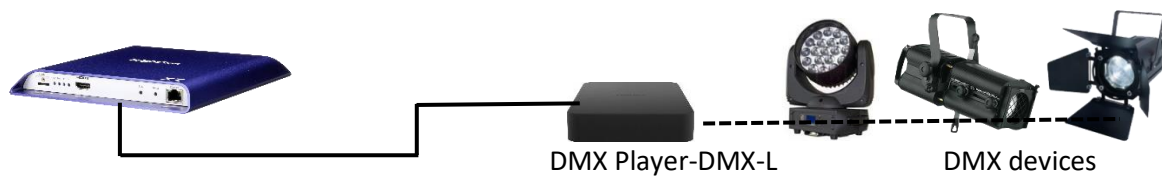


DMX player: DMX-BR-GPOx voor Brightsign / DMX player DMX-GPIx

De DMX player ZAV-BR-DMX-GPOx is een Low cost oplossing voor gebruik met de BrightSign mediaplayers. De scènwisseling wordt bewerkstelligd door GPO opdrachten (3,3V) vanuit de Brightsign. De x staat voor het aantal beschikbare GPO's. U kunt standaard maximaal 4 scènes oproepen. De Extended versie heeft 8 GPO's.
Let op: 'Alles uit' is ook een scène!



De DMX-GPIx is een DMX-Stand-alone player. De scènes die in de PC worden samengesteld, kunnen worden geladen via USB poort op het apparaat.
De scènwisseling wordt bewerkstelligd door maakcontacten (GPI).

Let op:

Voor het schrijven van de scènes naar de player is de procedure als volgt:
Sluit de player aan via de USB kabel (geen externe voeding aansluiten).
Update de player.

BrightSign:

De DMX-BR-GPOx player kan de opgeslagen scènes reproducen zonder pc (Stand alone). Triggering vindt plaats via de GPO poorten.

U dient daarvoor wel een BrightSign player toe te passen, die beschikt over GPIO poorten.

In BrightAuthor configureert u de GPIO poorten naar GPO.

De GPO poorten geven in rust 0,0 V en bij het activeren een 3,3 V output.

Maak de gewenste scènes in BrightAuthor.

GPO's kunt u ondermeer configureren op acties naar een volgend object (audio/video/afbeelding/LiveText/Event Handler). Geef daarvoor een GPO command in de Advanced Tab.

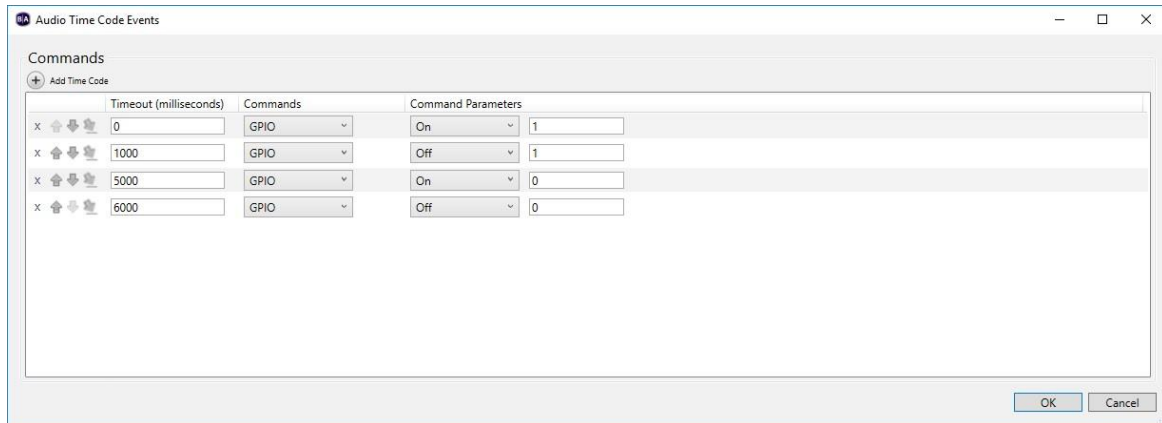
Let daarbij op, dat wisseling van objecten dan minimaal 600 milliseconden moeten duren, alvorens een nieuwe scène te kunnen activeren.

Tijdcode:

Een Time code Event geeft u de mogelijkheid op specifieke tijden een GPO Command op een audio- of video bestand te activeren.

Zorg ervoor, dat de lengte van de opdracht minimaal 600 milliseconden moet zijn.

Zie volgbld 2: DMX player ZAV-DMX-GPOx



In bovenstaand voorbeeld zien we op het begin (0 mSec.) van een audio track een DPO 1 Command. Hiermee wordt scène 2 geactiveerd.

Na 1000 mSec. zien we de GPO weer uit gaan. Dit commando moet minimaal 600 mSec. zijn.

Een maximum is niet relevant, tot u een volgende scène zou willen oproepen.

Hier ligt de volgende opdracht op 5000 mSec (5 seconden). Theoretisch zou het tweede Event dus op 5000 – 600 = 4400 mSec. mogen liggen.

In dit voorbeeld wordt GPO-0 na 1000 mSec. weer op "0" gezet.

U kunt meerdere GPO opdrachten op 1 tijdlijn toevoegen (Add).

Technische gegevens:

Voeding: 12V DC / 250mA - DMX-OUT: 192 kanalen op 3-polige XLR-connector.

USB-connectie voor updates van nieuwe of aangepaste scènes.

8 Kbyte Stand-Alone-Memory (tot 32kByte met 24C256 is mogelijk)



GPO kabel DMX 12V USB

Connectoren voor zowel de GPO als de GPI serie:

Linker connector

Gnd.	- wit
GPO/GPI-0	- zwart
GPO/GPI-1	- bruin
GPO/GPI-2	- rood
GPO/GPI-3	- rose

Rechter connector

Gnd.	- grijs
GPO/GPI-4	- geel
GPO/GPI-5	- groen
GPO/GPI-6	- violet
GPO/GPI-7	- blauw

GPO aansluitingen


Sluit de Phoenix connector voor GPO 0 t/m 3 (scène 1 t/m 4) op het meest linkse deel van de GPIO bus van de BrigTSign player en de connector voor GPO4 t/m7 (scène 5 t/m 8) aan op het rechterdeel.

Installatie op PC (Win7, Win8 of Win10)

Om de DMX-Player xxL te installeren, voert u de volgende stappen uit:

Windows 10 accepteert standaard enkel digitaal ondertekende stuurprogramma's. Dit kan worden uitgeschakeld indien u stuurprogramma's wilt installeren die niet digitaal ondertekend zijn.

Volg de onderstaande stappen om het uitschakelen van stuurprogramma handtekening te bekrachtigen.

1. Klik op het menu Start  en selecteer **Instellingen**.
2. Klik op **Bijwerken en beveiliging**.
3. Klik op **Systeemherstel**.
4. Klik op **Nu opnieuw opstarten** onder **Geavanceerde opstartopties**.
5. Klik op **Problemen oplossen**.
6. Klik op **Geavanceerde opties**.
7. Klik op **Opstartinstellingen**.
8. Klik op **Opnieuw opstarten**.
9. In het scherm met opstartinstellingen druk op F7 of F7 om het afdwingen van stuurprogramma handtekening uit te schakelen.

Uw computer zal opnieuw opstarten en vervolgens bent u in staat om niet-digitaal ondertekende stuurprogramma's te installeren. Zodra u de computer opnieuw opstart zal de optie weer ingeschakeld zijn.

Zie volgbld 3: DMX player ZAV-DMX-GPOx

Installeren:

Download de software van <https://hd-mediaplayers.nl/support.html>

Unzip het programma 'Configurator.zip'.

Installeer het programma 'DMX-Configurator.exe'

Sluit de DMX-interface aan op een beschikbare USB Port.

Installeren van de USB-driver'

Het bericht "Nieuwe hardware gevonden 'verschijnt. - Volg de aanwijzingen en selecteer "Installeren uit een lijst of specifieke locatie". - Daarna voert u het pad in de combo-box of blader naar deze door op de knop Bladeren. Zodra het bestand pad in het vak is ingevoerd, klikt u op 'volgende' om verder te gaan. - Klik op "Finish" om de installatie te voltooien.

Als deze procedure niet werkt, klik dan met de rechter muisknop op 'Mijn computer' en kies 'Beheren'. Klik op 'Apparaatbeheer' en daarna op USB Serial Port (met uitroepteken).

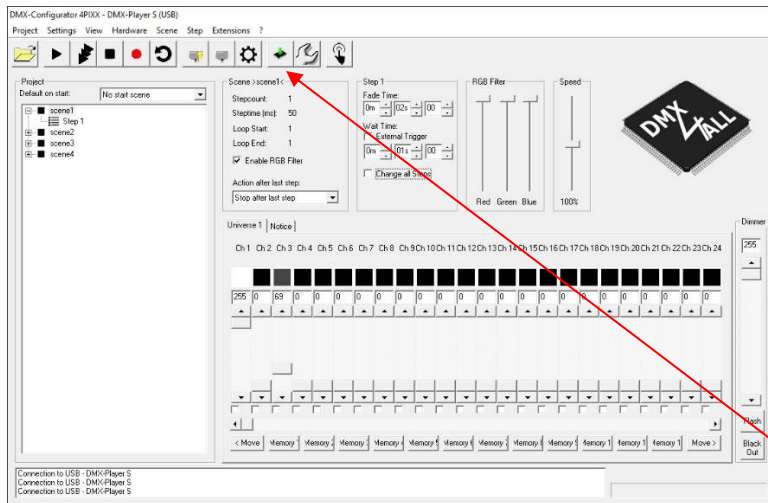
Werk het besturingsprogramma bij. Zorg ervoor, dat het pad naar de map waar de drivers zich in bevinden juist is: **DMX4ALL_Player_L_MK2_x32_x64**

Programmeren van de player:

De 'DMX-configuration' software dient voor het programmeren van de scènes.

De DMX-Player beschikt over een standalone-functie die door de gebruiker programmeerbaar is.

De Scènes worden via uw PC of laptop eenmalig opgeslagen in de EPROM van de unit.



scènes opslaan

In het linker deel is de Scène-Administratie. Hier bepaalt u de volgorde van de scènes. Het rechterdeel is de Step-Administratie. Elke scène bestaat uit ten minste één stap. Voer de diverse DMX-waarden in.

Om alle 192 DMX-kanalen te bereiken, selecteert u het DMX-channel-gebied door middel van de schuifbalk eronder. Voor elke stap kunnen verschillende DMX-waarden van elk kanaal kan worden ingesteld.

Zie volgbld 4: DMX player ZAV-DMX-GPOx

Bovendien is de Fade Time en wachttijd voor elke stap hier in te stellen. U slaat de informatie op in het Stand-Alone-geheugen (EPROM) van de DMX-Player "L". Uitvoering via → Hardware → Write data of klik op het icoon met het groene pijltje.

Let op: Dit proces kan enige tijd duren. SVP niet afbreken tijdens het Write proces. Wacht op de bevestiging van de DMX-Configurator.

DMX Devices:

Voor sommige DMX devices is het nodig, eerst deze te 'resettten' bij het inschakelen van de netspanning. Maak daarvoor een opstart procedure in uw BrightAuthor project. U kunt bijvoorbeeld met het starten van een aantal Event Handlers de diverse spots, led strips of Moving Heads resetten.

Voor meer info:

Zwart audiovisual BV

Zuidesch 4

9304 TW Lieveren - Nederland

T: 0031505017340

E: info@zwart-av.nl